



HOSPITAL CENTRAL DR. IGNACIO MORONES PRIETO

BOLETÍN

DE DIVULGACIÓN CIENTÍFICA Y
EDUCACIÓN DEL HOSPITAL CENTRAL
"DR. IGNACIO MORONES PRIETO"



FEBRERO

VOL 3, NO. 2 2024

INDICE

SECCIÓN 1. PRODUCCIÓN CIENTÍFICA

»» ARTÍCULOS PUBLICADOS »» PROTOCOLOS APROBADOS

Se muestran los artículos publicados por los investigadores adscritos a nuestro Hospital Central en el mes de enero, así como los protocolos aprobados por los Comités de Ética e Investigación del Hospital Central "Dr. Ignacio Morones Prieto".

02

09

SECCIÓN 2. CURSOS Y CONGRESOS

»» MEDICINA »» ENFERMERÍA

Se muestran los cursos y congresos de importancia para las especialidades médicas y de enfermería de los meses de febrero, marzo y abril, con la finalidad de asistir al evento o participar en ellos como ponente.

SECCIÓN 3. EVENTOS

En este espacio se comparten los eventos de interés dentro del Hospital Central "Dr. Ignacio Morones Prieto" en el mes de febrero.

18

19

SECCIÓN 4. RESEÑAS

»» FECHAS CONMEMORATIVA »» RESEÑAS/RECONOCIMIENTOS »» CONTRIBUCIÓN ORIGINAL

Se realiza una breve reseña de las fechas conmemorativas en el mes de febrero en el área de la salud, así como reseñas de las actividades realizadas.

DIRECTOR GENERAL

Dr. Javier Alfonso Pinedo Onofre, FACS.

DIRECTORA MÉDICA

Dra. Mariana Salazar del Villar

SUBDIRECTOR DE EDUCACIÓN E INVESTIGACIÓN EN SALUD.

Dr. Juan Manuel López Quijano

COORDINADORA DE EDUCACIÓN E INVESTIGACIÓN MÉDICA EN SALUD.

Dra. Anamaría Bravo Ramírez

RESPONSABLE DE INFORMACIÓN EN SALUD.

M en C. María Isabel Patiño López

ENCARGADA DE LA COORDINACIÓN DE PROTOCOLOS DE INVESTIGACIÓN.

Lic. Jannet Alejandra Lanto Salazar

WEB MÁSTER

Ing. Vicente Zarazúa López

CENTRO DE INFORMACIÓN EN CIENCIAS BIOMÉDICAS

Mtra. Guadalupe Rivera Ornelas
Mtra. Silvia Méndez Govea



Artículos Científicos

Felicidades a los Investigadores y residentes del Hospital Central "Dr. Ignacio Morones Prieto" por la publicación de sus artículos científicos en el mes de Enero 2024.

Dra. Katia Mabiliael Moreno-Cortez

Dr. Manir Chujfi-Zamora

Dr. Jorge Guillermo Reyes-Vaca

Dr. Idefonso Rodriguez-Leyva

Case Reports > [BMJ Case Rep. 2023 Nov 16;16\(11\):e256545. doi: 10.1136/bcr-2023-256545.](#)

Facial pain associated with vein of Trolard thrombosis Case report Neurology

[Katia Mabiliael Moreno-Cortez](#)^{1 2}, [Manir Chujfi-Zamora](#)^{1 2}, [Jorge Guillermo Reyes-Vaca](#)^{2 3},
[Idefonso Rodriguez-Leyva](#)^{4 2}

ABSTRACT

Cerebral venous thrombosis is a rare condition, with identified and described risk factors mainly associated with prothrombotic states, with a wide variety of symptomatology based on the site affected, the most common being intracranial hypertensive syndrome, focal or encephalopathy. Cortical veins of the superficial system are among the least frequently affected veins. The following describes a case of painful facial symptoms progressing to a focal syndrome associated with a history of chronic oral contraceptive use, with thrombosis of vein of Trolard detected and successfully treated with oral anticoagulants.

Dr. Cuauhtémoc Oros Ovalle

> [Probiotics Antimicrob Proteins](#). 2023 Dec 21. doi: 10.1007/s12602-023-10204-0.

Online ahead of print.

Modulation of the Altered Intestinal Microbiota by Use of Antibiotics with a Novel Synbiotic on Wistar Rats

Miguel Alvarez-Zapata ¹, Avelina Franco-Vega ², Adriana Ganem Rondero ³, Ruth Soria Guerra ⁴, Bertha Irene Juárez Flores ⁵, Mauricio Comas-García ^{6 7 8}, Cuauhtémoc Oros Ovalle ⁹, Belinda Schneider ¹⁰, Stefan Ratering ¹⁰, Sylvia Schnell ¹⁰, Fidel Martinez-Gutierrez ^{11 12}

ABSTRACT

The use of antibiotics unbalances the intestinal microbiota. Probiotics, prebiotics, and synbiotics are alternatives for these unbalances. The effects of a new synbiotic composed of probiotic *Saccharomyces boulardii* CNCM 1-745 and fructans from *Agave salmiana* (fAs) as prebiotics were assessed to modulate the intestinal microbiota. Two probiotic presentations, the commercial probiotic (CP) and the microencapsulated probiotic (MP) to improve those effects, were used to prepare the synbiotics and feed Wistar rats subjected to antibiotics (AB). Eight groups were studied, including five controls and three groups to modulate the microbiota after the use of antibiotics: G5: AB + MP-synbiotic, G6: AB + CP-synbiotic, and G8: AB + fAs. All treatments were administered daily for 7 days. On days 7 and 21, euthanasia was performed, cecum tissue was recovered and used to evaluate histological analysis and to study microphotograph by TEM, and finally, bacterial DNA was extracted and 16S rRNA gene metabarcoding sequencing was performed. Histological analysis showed less epithelial damage and more abundance of the intestinal microbiota in the groups G5, G6, and G8 in comparison with the AB control group after 7 days. Microphotograph of the cecum at 2 weeks post treatment showed that G5 and G6 presented beneficial effects in epithelial reconstruction. Interestingly, in the groups that used the synbiotic without AB (G3 and G4) in addition to contributing to the recovery of the autochthonous microbiota, it promotes the development of beneficial microorganisms; those results were also achieved in the groups that used the synbiotic with AB enhancing the bacterial diversity and regulating the impact of AB.

Dr. José L Ramírez-García Luna Dr. Mario A Martínez-Jiménez

Meta-Analysis > [Plast Reconstr Surg. 2023 Dec 1;152\(6\):1114e-1130e.](#)

doi: 10.1097/PRS.00000000000010432. Epub 2023 Mar 21.

Local Insulin Improves Wound Healing: A Systematic Review and Bayesian Network Meta-Analysis

Jose L Ramirez-GarciaLuna ^{1 2}, Karla Rangel-Berridi ¹, Amy Bergeron ¹,
E Samuel Kolosovas-Machuca ³, Sheila C Wang ¹, Gregory K Berry ¹,
Mario A Martinez-Jimenez ^{2 3}

ABSTRACT

Background: Wounds are a significant health issue, and reliable and safe strategies to promote repair are needed. Clinical trials have demonstrated that local insulin promotes healing in acute and chronic wounds (ie, reductions of 7% to 40% versus placebo). However, the trials' sample sizes have prevented drawing solid conclusions. Furthermore, no analysis has focused on safety concerns (ie, hypoglycemia). Under the hypothesis that local insulin promotes healing through proangiogenic effects and cellular recruitment, the aim of this systematic review and network meta-analysis (NMA) was to assess its safety and relative effectiveness using a Bayesian approach.

Methods: Medline, CENTRAL, Embase, Scopus, LILACS, and gray literature sources were searched for human studies assessing the local use of insulin versus any comparator since inception to October of 2020. Data on glucose changes and adverse events, wound and treatment characteristics, and healing outcomes were extracted, and an NMA was conducted.

Results: A total of 949 reports were found, of which 23 (n = 1240 patients) were included in the NMA. The studies evaluated six different therapies, and most comparisons were against placebo. NMA showed -1.8 mg/dL blood glucose level change with insulin and a lack of reported adverse events. Statistically significant clinical outcomes identified include reduction in wound size (-27%), increased healing rate (23 mm/day), reduction in Pressure Ulcer Scale for Healing scores (-2.7), -10 days to attain complete closure, and an odds ratio of 20 for complete wound closure with insulin use. Likewise, significantly increased neoangiogenesis (+30 vessels/mm²) and granulation tissue (+25%) were also found.

Dr. Abel Salazar-Martínez

[PLoS One](#). 2024; 19(1): e0294494.

Published online 2024 Jan 3. doi: [10.1371/journal.pone.0294494](https://doi.org/10.1371/journal.pone.0294494)

PMCID: PMC10763948

PMID: [38170702](https://pubmed.ncbi.nlm.nih.gov/38170702/)

Influence of feeding practices in the composition and functionality of infant gut microbiota and its relationship with health

[Misael Martínez-Martínez](#), Conceptualization, Data curation, Writing – original draft, Writing – review & editing,^{# 1}

[Marco Martínez-Martínez](#), Conceptualization, Data curation, Writing – original draft, Writing – review & editing,^{# 2}

[Ruth Soria-Guerra](#), Conceptualization,¹ [Sandra Gamiño-Gutiérrez](#), Writing – original draft, Writing – review & editing,¹

[Carolina Senés-Guerrero](#), Data curation, Methodology,³ [Arlette Santacruz](#), Methodology,⁴ [Rogelio Flores-Ramírez](#),

Methodology,⁵ [Abel Salazar-Martínez](#), Conceptualization,⁶ [Diana Portales-Pérez](#), Conceptualization, Methodology,^{2, 7}

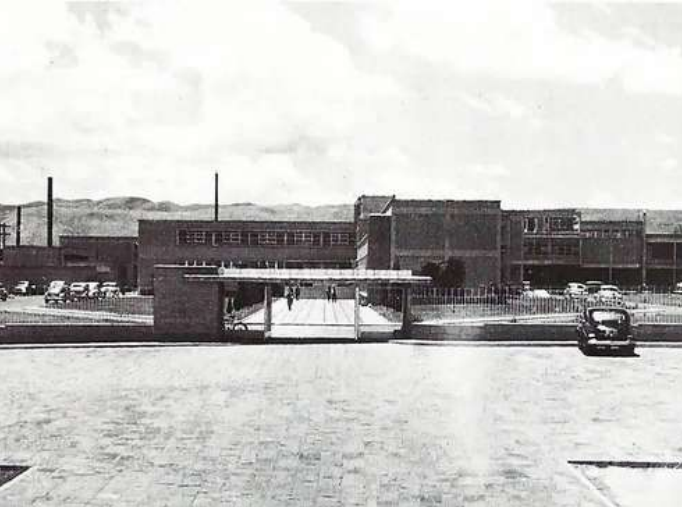
[Horacio Bach](#), Conceptualization, Writing – review & editing,^{8,*} and [Fidel Martínez-Gutiérrez](#), Conceptualization,

Supervision, Writing – original draft, Writing – review & editing^{1, 7,*}

Journal Article

ABSTRACT

Establishing the infant's gut microbiota has long-term implications on health and immunity. Breastfeeding is recognized as the best practice of infant nutrition in comparison with formula feeding. We evaluated the effects of the primary feeding practices by analyzing the infant growth and the potential association with gut diseases. A cross-sectional and observational study was designed. This study included 55 mothers with infants, who were divided according to their feeding practices in breastfeeding (BF), formula feeding (FF), and combined breast and formula feeding (CF). Anthropometric measurements of the participants were recorded. Additionally, non-invasive fecal samples from the infants were collected to analyze the microbiota by sequencing, immunoglobulin A (IgA) concentration (ELISA), and volatile organic compounds (gas chromatography with an electronic nose). Results showed that the microbiota diversity in the BF group was the highest compared to the other two groups. The IgA levels in the BF group were twice as high as those in the FF group. Moreover, the child's growth in the BF group showed the best infant development when the data were compared at birth to the recollection time, as noted by the correlation with a decreased concentration of toxic volatile organic compounds. Interestingly, the CF group showed a significant difference in health status when the data were compared with the FF group. We conclude that early health practices influence children's growth, which is relevant to further research about how those infants' health evolved.



SECCIÓN 2
PRODUCCIÓN CIENTÍFICA
PROTOCOS APROBADOS

Este mes felicitamos a las y los Residentes e investigadores principales que obtuvieron aprobación de su proyecto ante el Comité de Ética e Investigación en el mes de Enero:

Factores contribuyentes a la remisión mantenida aún tras la suspensión de los glucocorticoides en pacientes con artritis reumatoide.

Objetivo principal: Determinar los factores asociados a la remisión mantenida de los glucocorticoides en pacientes con artritis reumatoide.

Investigador Principal: Dr. Dr. Enrique Cuevas Orta
Residente: Natalia Huergo Treviño

Incidencia de alteraciones cardíacas en hijos de madres adictas a anfetaminas, con y sin sífilis, en el Hospital Central Dr. Ignacio Morones Prieto en San Luis Potosí.

Objetivo principal: Determinar los factores de riesgo clínicos y neurológicos relacionados al desarrollo de morbilidad en prematuros tardío.

Investigador Principal: Dra. Ma. Victoria Lima Rogel
Residente: Nadia Magdalena Hernández Mata

Correlación del ultrasonido estructural prenatal y ecocardiograma neonatal en recién nacido hijos de madres con diabetes gestacional

Objetivo principal: Evaluar la correlación de las medidas realizadas del septum interventricular y pared libre del ventrículo izquierdo en el ultrasonido estructural prenatal y ecocardiograma realizado en las primeras 48 horas de vida del recién nacido, hijos de madre con diabetes gestacional.

Investigadora Principal: Dra. Carolina Villegas Álvarez
Residente: María Fernanda Narváez Villarreal

REVISIONES SISTEMÁTICAS

Impacto del virus sincicial respiratorio como causa de infección de vías aéreas inferiores en pacientes adultos en México: Una revisión sistemática.

Objetivo principal: Estimar la prevalencia del VSR en adultos hospitalizados (18 años o más) debido a IVRI en México.

Investigadora Principal: Dr. Arturo Ortiz Álvarez
Residente: Luz Eliana Martínez Rodríguez

Mastitis Granulomatosa Idiopática: Rol de la Radiología para un Diagnóstico Oportuno- Revisión Sistemática.

Objetivo principal: Realizar una revisión sistemática sobre el papel de la radiología para un diagnóstico oportuno de la mastitis granulomatosa idiopática.

Investigadora Principal: Dr. Alejandro Hernández Martínez
Residente: Mayra Alejandra Fonseca Peraza

Eficacia en el tratamiento Quirúrgico en comparación al tratamiento conservador para la luxación primaria de Rotula. Revisión Sistemática.

Objetivo principal: Realizar una revisión sistemática en las distintas bases de datos en las que se valore el resultado funcional en pacientes sometidos a tratamiento quirúrgico en comparación al tratamiento conservador en luxaciones primarias de la rotula.

Investigadora Principal: Dr. Jesús Ramírez Martínez
Residente: Alexander Palacios Salazar

Placa gancho vs suturas óseas para el tratamiento de lesiones acromio claviculares: Una revisión sistemática.

Objetivo principal: Evaluar la efectividad del uso de placa gancho contra suturas coracoclaviculares para el tratamiento de lesiones de la articulación acromioclavicular.

Investigadora Principal: Dr. Emilio López Rodríguez
Residente: Yolanda Itzel Jiménez Hernández

Diabetes Mellitus y el descontrol metabólico como un factor asociado al aflojamiento protésico aséptico en pacientes con artroplastia total de cadera. Revisión sistemática y Metaanálisis.

Objetivo principal: Determinar el efecto de la diabetes sobre el aflojamiento protésico aséptico en pacientes con artroplastia total de cadera.

Investigadora Principal: Dr. Jorge Luis Cruz González
Residente: Juan Eladio Cerda Guerrero



SECCIÓN 2

CURSOS Y CONGRESOS DE MEDICINA Y ENFERMERÍA

La comunicación científica de los resultados en proyectos de investigación son de suma importancia para el Hospital Central "Dr. Ignacio Morones Prieto", por lo que en este apartado se comparten los **congresos y cursos** de importancia para las distintas especialidades médicas, con la finalidad de participar como asistente y/o ponente.

FEBRERO 2024



ESPECIALIDAD EN ANATOMÍA PATOLÓGICA

Biopsia por aspiración con aguja fina de glándula tiroides.

17 febrero 2024

Disponible en:

<https://ecos-amcg2024.mx/>

1 COLEGIO DE MÉDICOS ANATOMOPATÓLOGOS DE MICHOACÁN A.C. FEDPATMEX

PRIMER SEMINARIO TALLER
**BIOPSIA POR ASPIRACIÓN
CON AGUJA FINA
DE GLÁNDULA TIROIDES**

FECHA: Sábado 17 de febrero
HORAS: 10.00 AM

EVENTO VÍA ZOOM

Dra. Nadia Judith Gómez Hernández
CITOPATOLOGA
Hospital Central Dr. Ignacio Morones Prieto
San Luis Potosí. SLP



ESPECIALIDAD EN ANESTESIOLOGÍA

Sesión Mensual: Práctica Segura en Anestesia Regional

19 de Febrero 2024

Disponible en:
www.fmcaac.mx



ESPECIALIDAD EN CIRUGÍA GENERAL

XXI Congreso Internacionales de Cirugía General

15 - 16 de Febrero 2024

Disponible en:
<https://ecos-amcg2024.mx/>



ESPECIALIDAD EN GERIATRÍA

Atención Integral de la Fractura de Cadera -
OrtogeriatrIMSS

08 de febrero 2024

Disponible en:
<https://tinyurl.com/geriatrimss24>



ESPECIALIDAD EN NEUROLOGÍA

Sesión Virtual Clínico Patológica

21 de Febrero del 2024

Disponible en:
www.fmcaac.mx



ESPECIALIDAD EN PEDIATRÍA

Simposio: "Innovaciones en Cardiología
Pediátrica"

20 de Febrero 2024

Disponible en:
<https://ecos-amcg2024.mx/>



**ESPECIALIDAD EN RADIOLOGÍA E
IMAGEN**

LVIII Curso Internacional de Radiología e Imagen

8 al 10 febrero 2024

Disponible en:
https://servimed.com.mx/ev/2024/smri/registro?fbclid=IwAR3KrVQO2wtPOPZ5NuJw-flpK-EaPk0KMK3ii4NNngSw_VRkhAQxUk7FLGU



MARZO 2024



ESPECIALIDAD EN NEUMOLOGIA

82° Congreso de Neumología y Cirugía de Tórax
05 - 09 de Marzo 2024

Disponible en:
[https://www.intramed.net/evento.asp?
contenido=105943](https://www.intramed.net/evento.asp?contenido=105943)



ESPECIALIDAD EN MEDICINA INTERNA

3° Foro Latinoamericano Mujeres Líderes en la
Oncología.
08 - 09 de Marzo 2024

Disponible en:
https://www.interoncology.com/congresos_2024



ESPECIALIDAD EN ONCOLOGIA

EL 22° Congreso ECIM tendrá lugar en la ciudad
de estambul (Turquía) en marzo del próximo año
06 - 09 de Marzo 2024

Disponible en:
[https://efim.org/ecim2024/.](https://efim.org/ecim2024/)





ESPECIALIDAD EN MEDICINA INTERNA

XX Congreso de Actualización en Medicina Interna: Un abordaje integral
23 - 25 de Marzo 2024

Disponible en:

<https://valledellili.org/evento/20-congreso-med-interna-2023/>



ABRIL 2024



ESPECIALIDAD EN CIRUGÍA

44 Congreso SEMCPT
24-26 de abril de 2024

Disponible en:

<https://semcpt.es/congresos/proximo-congreso-2024/>



ESPECIALIDAD EN OBSTETRICIA Y GINECOLOGÍA

XXVIII Congreso Regional
11 - 13 de abril de 2024

Disponible en:

<https://arkanum.com.mx/congresos-medicos/xxviii-congreso-regional-de-obstetricia-y-ginecologia-2/>





ESPECIALIDAD EN MEDICINA INTERNA

XXV Congreso Internacional Avances en Medicina

17 al 20 de abril

Disponible en:

<https://arkanum.com.mx/congresos-medicos/xxvii-congreso-regional-de-obstetricia-y-ginecologia-2/>



ESPECIALIDAD EN NEFROLOGIA

Congreso Mundial de Nefrología ISN

13 al 16 abril

Disponible en:

<https://www.neventum.es/ferias/isn-world-congress-of-nephrology>



ISN World Congress of Nephrology 2024

Del 13 al 16 abril 2024

FEBRERO 2024



X JORNADAS DE ENFERMERIA SEUP

01 - 02 de Febrero de 2024

Disponible en:
<https://ipatiamedical.es/enfermeria/>



CONGRESO NACIONAL CIUDADOS ENFERMERIA EN HOSPITALIZACIÓN

05 - 08 de Febrero de 2024

Disponible en:
<https://cursosfnn.com/i-congreso-nacional-de-cuidados-de-enfermeria-en-hospitalizacion/>



VIII CONGRESO SATÉLITE SEFEX-CR DE ENFERMERÍA

29 de Febrero a 01 de Marzo de 2024

Disponible en:
<https://congresosefex2024.es/>



— Jueves, 29 Febrero, 2024

IIV Congreso Nacional SEFEx-CR

MARZO 2024



**VII CONGRESO INTERNACIONAL
VIRTUAL DE TÉCNICOS EN
CUIDADOS AUXILIARES DE
ENFERMERÍA**

13 - 20 de Marzo de 2024

Disponible en:
<https://congresos.funciden.org/>



**CONGRESO NACIONAL
DE ENFERMERIA QUIRURGICA**

22 - 24 de Marzo de 2024

Disponible en:
<https://www.neventum.es/ferias/congreso-nacional-enfermeria-quirurgica>



**I CONGRESO NACIONAL DE
ENFERMERÍA E INTELIGENCIA
ARTIFICIAL**

8 Y 9 MARZO 2024

Disponible en:
<https://enfermeriatrespuntocero.com>



ABRIL 2024



**XXII CONGRESO NACIONAL AEETO
GIRONA 2024 "IDENTIDAD DEL CUIDADO
ENFERMERO EN C.O.T" ORGANIZADO
POR ASOCIACIÓN ESPAÑOLA DE
ENFERMERÍA EN TRAUMATOLOGÍA Y
ORTOPEDIA AEETO**

17, 18, 19 de Abril

Disponible en:

<https://www.aeeto.es/images/Congreso2024/Avaless%20y%20Acreditaciones/CGE%20aval.png>

Girona 17, 18 y 19 abril
2024
XXII Congreso
aeeto



Declarado de interés científico y profesional
por el Consejo General de Enfermería



**XII CONGRESO INTERNACIONAL DE
ENFERMERÍA**

17 al 20 de Abril

Disponible en:

<https://www.udg.mx/es/evento/xii-congreso-internacional-de-enfermeria>



**21° CONGRESO INTERNACIONAL DE
ENFERMERÍA ESPACIO GLOBAL**

25, 26 y 27 de Abril

Disponible en:

https://api.whatsapp.com/message/K4WN2BLTP6ZZJ1?autoload=1&app_absent=0





POTOSÍ
PARA LOS POTOSINOS
GOBIERNO DEL ESTADO 2021-2027

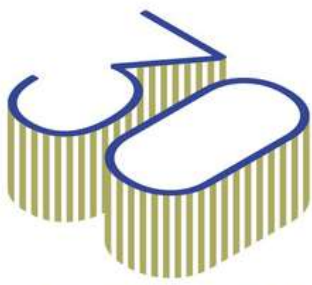


HOSPITAL CENTRAL
"Dr. Ignacio Morones Prieto"

**La Dirección del Hospital
Central, a través de la
Subdirección de
Educación e Investigación
en Salud, se complace en
invitarlos a la:**

**CEREMONIA DE
EGRESO DE MÉDICOS
RESIDENTES
2024**

**Viernes 23 de febrero a las 12:30 p.m.
Auditorio "Dr. Gonzalo Ramírez Aznar"**



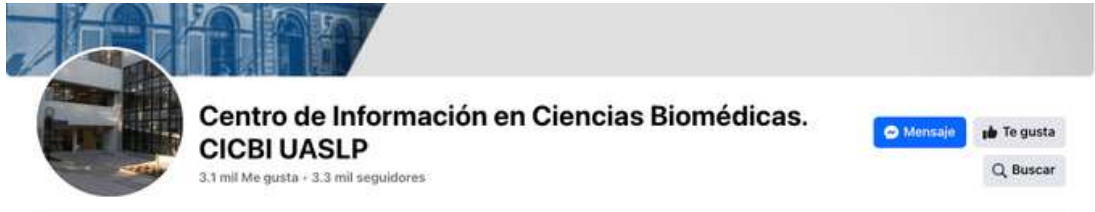
ANIVERSARIO
CENTRO DE INFORMACIÓN
EN CIENCIAS BIOMÉDICAS
DR. JOSÉ MIGUEL TORRE LÓPEZ



SECCIÓN 3 EVENTOS

CICBI:

Te invitamos a consultar la página del Centro de información en Ciencias Biomédicas, por medio de su página oficial, y sus redes sociales.



**Centro de Información en Ciencias Biomédicas.
CICBI UASLP**
3.1 mil Me gusta · 3.3 mil seguidores

Mensaje Te gusta Buscar



cicbi.uaslp

Siguiendo

Enviar mensaje



101 publicaciones

148 seguidores

76 seguidos

Centro de Información en Ciencias Biomédicas (CICBI)

Medio de difusión de la producción científica de la comunidad de los investigadores del área biomédica y de la salud

[cicbi.uaslp.mx](https://www.cicbi.uaslp.mx)



444 664 6584

Día Mundial contra el Cáncer



Día Mundial contra el cáncer 4 de febrero

El Día Mundial contra el Cáncer es una jornada dedicada a sensibilizar y concienciar a la población mundial sobre la importancia de la prevención, detección temprana y tratamiento del cáncer. Se celebra el 4 de febrero de cada año y es una iniciativa liderada por la Unión Internacional contra el Cáncer (UICC), una organización no gubernamental que trabaja para la lucha contra el cáncer a nivel mundial.

El objetivo principal de este día es educar a la población sobre los factores de riesgo del cáncer, promover estilos de vida saludables que puedan ayudar a reducir el riesgo de desarrollar la enfermedad, y fomentar la solidaridad y el apoyo a quienes luchan contra el cáncer y a sus familiares.

Durante el Día Mundial contra el Cáncer, se organizan eventos y actividades en todo el mundo, como campañas de concienciación, charlas educativas, campañas de detección temprana, eventos deportivos, marchas solidarias, entre otros. También se aprovecha esta ocasión para abogar por políticas de salud pública que favorezcan la prevención y el acceso equitativo a los servicios de diagnóstico y tratamiento del cáncer.

Referencias:

1. Día Mundial contra el Cáncer | OPS/OMS | Organización Panamericana de la Salud. (s. f.). <https://www.paho.org/es/diamundialcancer>



Día internacional de tolerancia cero a la mutilación genital femenina

6 de febrero

El Día Internacional de Tolerancia Cero a la Mutilación Genital Femenina se celebra el 6 de febrero de cada año. Esta jornada tiene como objetivo generar conciencia sobre la práctica de la mutilación genital femenina (MGF), promover la tolerancia cero hacia esta violación de los derechos humanos y trabajar hacia su erradicación.

La mutilación genital femenina es una práctica que implica la alteración o eliminación parcial o total de los genitales externos de las mujeres por razones no médicas. Se realiza en muchas partes del mundo por razones culturales, tradicionales y a menudo se justifica erróneamente como una forma de controlar la sexualidad de las mujeres o preservar la pureza.

Esta práctica es profundamente perjudicial para la salud física, emocional y psicológica de las mujeres y niñas que la sufren. Puede causar una serie de complicaciones médicas a corto y largo plazo, incluyendo dolor crónico, problemas urinarios, complicaciones durante el parto, infecciones, trastornos psicológicos, entre otros.

El Día Internacional de Tolerancia Cero a la Mutilación Genital Femenina busca sensibilizar a la opinión pública, promover el diálogo intercultural y trabajar en colaboración con comunidades, gobiernos y organizaciones internacionales para poner fin a esta práctica dañina. Además, se enfatiza en la necesidad de proteger y apoyar a las niñas y mujeres que son víctimas de la mutilación genital, así como en la importancia de promover la igualdad de género y los derechos humanos para todas las personas.

Referencias:

1. Día Internacional de Tolerancia Cero con la Mutilación Genital Femenina. (s. f.). OPAS/OMS | Organização Pan-Americana Da Saúde. <https://www.paho.org/pt/node/76668>



Día Mundial del Cirujano Oral y Maxilofacial 13 de febrero

El Día Mundial del Cirujano Oral y Maxilofacial se celebra el 13 de febrero de cada año. Es una oportunidad para reconocer y honrar el trabajo de los profesionales de la cirugía oral y maxilofacial, quienes se dedican al diagnóstico, tratamiento y prevención de enfermedades, lesiones y defectos en la región de la cabeza, el cuello, la cara, la mandíbula y la boca.

Este día también sirve para concienciar al público sobre la importancia de la salud bucal y maxilofacial, así como para destacar los avances en la especialidad y promover la educación continua entre los cirujanos y otros profesionales de la salud.

Los cirujanos orales y maxilofaciales desempeñan un papel crucial en el tratamiento de una amplia gama de condiciones, desde la extracción de dientes de sabiduría hasta la reconstrucción facial después de traumatismos graves. Su trabajo ayuda a mejorar la calidad de vida de los pacientes y a restaurar tanto la función como la estética de la región oral y maxilofacial.

Referencias:

- 1.(S/f). Iruya.com. Recuperado el 13 de febrero de 2024, de <https://noticias.iruya.com/b/actualidad/20920-13-de-febrero-dia-internacional-del-cirujano-oral-y-maxilofacial.html>

Servicio Social Médico: Perspectiva desde la investigación.

MPSS. Cristina Monzón Tapia

Reseña del autor: Soy Cristina Monzón Tapia, médico pasante del servicio social en investigación por la Comisión Interinstitucional para la Formación de Recursos Humanos para la Salud (CIFRHS), realice mis estudios de licenciatura en la carrera de Médico Cirujano de la Facultad de Medicina de la UASLP, hice un semestre de intercambio en la Universidad Católica de Murcia (UCAM) en España en 2021 y el Internado Médico de Pregrado en el Hospital General de Zona No.2 (HGZ 2) en SLP en 2022-20233. El protocolo de investigación en el que participo consiste en analizar la expresión de proteinopatías en piel y cerebro de pacientes con enfermedades

El servicio social es un programa el cuál se instituyó hace casi 90 años con el objetivo principal de brindarle al alumno un campo clínico seguro en el cual tuviera la oportunidad de ejercer su profesión médica al terminar el programa curricular de estudios e internado de pregrado contando aún con la supervisión de su institución y de la unidad receptora. En 1934 la Facultad de Medicina de la UNAM fue la que propuso este programa (1), el cual iba a constar de 6 meses de práctica clínica en pequeñas comunidades lo cual permitiría al recién egresado consolidar su práctica médica y prepararlo para ejercer su profesión donde el disease.

En 1936 (2) gracias a un convenio entre la UNAM y la Secretaría de Salud Pública se vuelve un decreto constitucional para todas las Facultades de Medicina incluir el año de servicio social a su programa curricular como requisito indispensable para obtener el título de médico. Esta nueva modalidad representaba una gran ventaja y hasta cierto punto un alivio para las instituciones de salud del país que en ese entonces no se daba abasto para llegar a todas las comunidades del país, principalmente en zona rurales.

SECCIÓN 5

ARTÍCULO DE DIVULGACIÓN

Después de 87 años el programa original de servicio social ha ido evolucionando conforme a las necesidades del país y de las nuevas generaciones de médicos creando diferentes tipos de plazas en las que los pasantes desempeñen distintas funciones.

Existen 4 tipos de plazas aprobadas para la realización del servicio social en medicina (3):

- En campos clínicos rurales y urbanos: se enfocan en la atención de la salud en primer nivel de poblaciones de pequeño tamaño y menor desarrollo económico y social. Dependiendo de su ubicación en relación con la cercanía a ciudades se clasifican en A las más cercanas B y C las más lejanas.
- En investigación: busca integrar en los pasantes conocimientos de metodología de la investigación a través de protocolos de investigación en diversas instituciones de salud e investigación.
- En vinculación: integra a los médicos en instituciones que presentan servicios de atención médica, salud pública y asistencia social de los programas del Sistema Nacional de Salud.
- En programas universitarios: en instituciones educativas en las cuales los pasantes desempeñen actividades académicas, de atención médica, docencia o investigación

Estas plazas son ofertadas por las instituciones de prestación de salud como secretaria de salud pública, IMSS, ISSTE, SEDENA o instituciones pertenecientes a los diferentes programas del sistema nacional de salud y ciertas Facultades de Medicina.

La investigación en la medicina es de vital importancia ya que nos permite desarrollar y ampliar el conocimiento y la difusión de este.

SECCIÓN 5

ARTÍCULO DE DIVULGACIÓN

En la actualidad la necesidad de un médico de mantenerse actualizado y practicar la medicina basada en evidencia es fundamental, sin embargo, muchas veces los médicos en formación no tenemos la oportunidad de poner en práctica nuestros conocimientos para el desarrollo y participación en protocolos de investigación, redacción de artículos o uso de métodos novedosos para el estudio de una población.

El servicio social en investigación se enfoca en dar una oportunidad a los médicos pasantes de dedicar un año de su formación en centros de cualquiera de los tres niveles de atención o centros de investigación de instituciones públicas de la salud, permitiendo que el alumno se adentre más en el proceso de desarrollo de investigación tanto en niveles básicos como en campos clínicos, enriqueciendo sus conocimientos, currículum profesional y expandiendo su formación en diferentes instituciones.

La Dirección General de Calidad y Educación en Salud (DGCES) marca las pautas para la realización de esta modalidad y da seguimiento a los pasantes durante este tiempo. Dado a que esta modalidad busca también retribuir a la población, los proyectos que desarrollen los pasantes debe de enfocarse en el estudio o resolución de alguna de las siguientes problemáticas de salud a nivel nacional:

- Prevención, control y tratamiento de enfermedades crónicas no transmisibles
- Problemas de salud de alta prevalencia e impacto social
- Problemas y atención de salud mental y adicciones
- Problemas de salud sexual, reproductividad y violencia de género
- Problemas y atención de salud materna y perinatal
- Calidad en la atención y seguridad del paciente
- Enfermedades emergentes y reemergentes infecciosas
- Atención primaria en salud

SECCIÓN 5

ARTÍCULO DE DIVULGACIÓN

Al estar involucrado en la realización de protocolos el alumno adquiere destreza para la búsqueda bibliográfica de información aplicada a problemas de salud específicos, la comprensión de análisis estadísticos y la interpretación de resultados. El comprender la metodología de la investigación, los pasos que la conforman, los tipos de investigaciones y sus componentes, le servirá de herramienta para tener una mayor facilidad de desarrollo de investigaciones que le permitan en un futuro participar en la publicación de artículos y desarrollo de protocolos de investigación.

En conclusión, el servicio social en investigación es un área de oportunidad para los médicos pasantes ya que les permite obtener una perspectiva del campo de la investigación más a fondo comparada con la que pudieron tener durante su carrera, abriéndoles camino a otras áreas de las ciencias médicas donde se pueden desarrollar profesionalmente: la investigación en ciencias básicas o aplicadas y dándoles oportunidad de tener un curriculum profesional de mayor amplitud.

Conflicto de interés:

Al yo haber elegido la modalidad de servicio social en investigación este artículo puede estar sesgado a que es una gran opción sin considerar los beneficios que otras modalidades de servicio social en medicina pudieran brindar al desarrollo profesional de un médico.

SECCIÓN 5

ARTÍCULO DE DIVULGACIÓN

Referencias bibliográficas.

1. 60 Años del Establecimiento del Servicio Social en la Facultad de Medicina [Internet]. www.facmed.unam.mx. Disponible en: http://www.facmed.unam.mx/_gaceta/gaceta/jul1096/servicio.html
2. Campos Macías P. Cómo, cuándo y por qué se estableció la realización del Servicio Social en la licenciatura de Medicina. A propósito del 75 aniversario de la implementación del Servicio Social en Medicina [cited 2024 Feb 12]. Disponible en: <https://www.medigraphic.com/pdfs/cosmetica/dcm-2012/dcm124n.pdf>
3. González HGDMG. Servicio social médico en investigación y vinculación [Internet]. [gob.mx](http://www.gob.mx). Disponible en: <https://www.gob.mx/salud/hospitalgea/articulos/servicio-social-medico-en-investigacion>
4. Mendoza EM, Sánchez MC. Servicio social de medicina en el primer nivel de atención médica: de la elección a la práctica. *Revista de la Educación Superior*. 2014 Oct;43(172):79-99.
5. Nigenda Gustavo. Servicio social en medicina en México: una reforma urgente y posible. *Salud pública Méx [revista en la Internet]*. 2013 Oct [citado 2024 Feb 12] ; 55(5): 519-527. Disponible en: http://www.scielo.org.mx/scielo.php?script=sci_arttext&pid=S0036-36342013000700010&lng=es.
6. Junquera LM, Baladrón J, Albertos JM, Olay S. Medicina basada en la evidencia (MBE): Ventajas. *Revista Española de Cirugía Oral y Maxilofacial [Internet]*. 2003 Oct 1;25(5):265-72. Disponible en: https://scielo.isciii.es/scielo.php?script=sci_arttext&pid=S1130-05582003000500003
7. Manucha Walter. La importancia de la investigación científica en medicina. *Medicas UIS [Internet]*. 2019 June [cited 2024 Feb 12] ; 32(1): 39-40. Disponible en: http://www.scielo.org.co/scielo.php?script=sci_arttext&pid=S0121-03192019000100039&lng=en. Epub Oct 26, 2019. <https://doi.org/10.18273/revmed.v32n1-2019006>.
8. Sánchez J, Lesmes M, González-Soltero R, R-Learte AI, García Barbero M, Gal B. Iniciación a la investigación en educación médica: guía práctica metodológica. *Educación Médica [Internet]*. 2021 Jun 1;22:198-207. Disponible en: <https://www.sciencedirect.com/science/article/pii/S1575181321000954?via%3Dihub>